



e-ISSN: 2630-631X

Article Type

Research Article

Subject Area

Architecture

Vol: 8

Issue: 56

Year: 2022

Pp: 435-448

Arrival

03 December 2021

Published

28 February 2022

Article ID 1353

Doi Number

<http://dx.doi.org/10.3157/6/smryj.1353>**How to Cite This Article**

Özer, S. & Onur, B.

(2022). "Demokratik Bir

Tasarım Yöntemi Olarak

Kullanıcı Katılımlı

Modelin Karabük Valilik

Binası Üzerinden

Değerlendirilmesi",

International Social

Mentality and Researcher

Thinkers Journal,

(Issn:2630-631X) 8(56):

435-448.



Social Mentality And
Researcher Thinkers is
licensed under a Creative
Commons Attribution-
NonCommercial 4.0
International License.

Demokratik Bir Tasarım Yöntemi Olarak Kullanıcı Katılımlı Modelin Karabük Valilik Binası Üzerinden Değerlendirilmesi ¹

Evaluation Of The User Participation Model As A Democratic Design Method On Karabuk Governorship Building

Semih ÖZER ¹ Dr. Öğr. Üyesi Beyza ONUR ² ¹ Karabük Üniversitesi, Lisansüstü Eğitim Enstitüsü, Mimarlık Bölümü, İzmir/Türkiye² Karabük Üniversitesi, Başak Cengiz Mimarlık Fakültesi, Mimarlık Bölümü, Karabük/Türkiye

ÖZET

Bu makale, tasarımda kullanıcı katılımlı modelin kamusal mekânlar üzerinden yeniden düşünülmesini ve değerlendirilmesini amaçlamaktadır. Bu noktadan hareket eden çalışmada, öncelikle kamu, kamusal mekân kavramları açılmış ve ideal kamusal olgusunun yaratılması için karar alma süreçlerinde demokratik bir ortamın gerekliliği vurgulanmıştır. Kullanıcı katılımlı modelin uygulandığı bu çalışmada, kamu yapısı örneği olarak Karabük Valilik Binası ele alınmıştır. Karabük Valilik Binası ilk olarak, Karabük Belediyesi'nin bir belediye binası yapılması için açtığı yarışma yoluyla üretilmiştir ancak günümüzde Karabük Valilik binası olarak işlevini sürdürmektedir. Mimari proje yarışması yoluyla belediye yapısı işlevi için üretilmiş bir tasarımın, farklı bir işlevdeki yapıya dönüşmesi durumunda ortaya işlevsel sorunlar çıkacağı argümanı, Karabük Valilik binası çalışmanın kapsamına alınmış ve kullanıcı katılımının olduğu bir ortamda yapının yeniden nasıl yorumlanacağı incelenmiştir. Bu incelemeyi yapabilmek için Karabük Valilik Binası kullanıcılarına yönelik anket çalışması uygulanmıştır. Böylece, kentlinin yaşantısını şekillendiren kamusal mekânların ideal tasarımına ilişkin durumlar saptanmış ve katılımcıların önerileri ortaya çıkarılmıştır. Ortaya çıkan sonuç itibarıyla; yerel otoritelerin ideolojilerinin baskın olduğu ortamlar yerine daha demokratik ortamların varlığında gerçekleştirilen tasarım kararlarıyla, mekân ve kullanıcı arasındaki uyumun daha nitelikli ve sürdürülebilir olacağı düşünülmektedir.

Anahtar Kelimeler: Kamu, Kamusal Mekân, Tasarım, Kullanıcı Katılımlı Tasarım

ABSTRACT

This article aims to rethink and evaluate the user-participated model in design through public spaces. From this point of view, in the study, first of all, concepts such as public, public space and public structure were opened and the necessity of a democratic environment in decision-making processes with user participation was emphasized in order to create the ideal publicity phenomenon. In the article, in which the user-participation model was applied, Karabük Governorship building was taken as an example of public structure. The Karabük Governorship building was first built through the competition held by the Karabük Municipality to produce a municipal building. However, as a result of the transformations that took place over time, it continues to function as the Governorship building today. With the argument that functional problems will arise if a design produced for the function of a municipal building through an architectural project competition turns into a structure with a different function, the Karabük Governor's building was included in the scope of the study and how the building would be reinterpreted in an environment with user participation was examined. In order to make this review, a survey was conducted for the users of the Karabük Governor's building. Thus, the situations regarding the ideal design of public spaces that shape the life of the citizens were determined and the suggestions of the participants were revealed. As a result; It is thought that the harmony between the space and the user will be more qualified and sustainable with the design decisions that take place in the presence of more democratic environments instead of environments where the ideologies of local authorities are dominant.

Keywords: Public, Public Space, Design, User Participated Design

1. GİRİŞ

Mimarlık, toplumdaki bireylerin temel gereksinimlerini gerçekleştirdikleri mekânları üreten bir alan olmasıyla birlikte (Özyavuz ve Dönmez, 2016), insan davranışları ve talepleri ile evrimleşen; sürekli çevresiyle etkileşim ve iletişim odaklı olan bir alandır. Dolayısıyla mimarlık, içe dönük olmayan aksine karşılıklı etkileşimlerle gelişen bir yapıdadır. Zaman içinde toplumsal kültürlerin ve yaşayış tarzlarının değişmesine bağlı olarak; mimarlık pratiğinin icrası ve yöntemi de değişmektedir. Geçmişte olduğu gibi günümüzde de toplumlar, mimarlık eyleminin icrasını ve kurgulama biçimlerini takip ederken, aynı zamanda karar verme süreçlerinde yer alabilmektedir. Tasarım alanında karar verme süreçleri özellikle kamusal mekânlar bağlamında önemlidir. Kamusal mekânların kentli tarafından sıklıkla kullanılır olması, bu mekânların kullanım biçimlerini önemli kılmaktadır. Bu nedenle bu çalışmada, kamu için etkin olan mekânlara ilişkin kullanıcı katılımlı bir model kullanılması amaçlanmıştır. Çalışmada, yaklaşım yöntemi olarak iki tavır

¹ Bu makale, Semih Özer tarafından Karabük Üniversitesi Lisansüstü Eğitim Enstitüsü'nde hazırlanmakta olan, "Demokratik Bir Tasarım Yöntemi Olarak Kullanıcı Katılımlı Modelin Kamusal Mekânlar Üzerinden Değerlendirilmesi: Karabük Valilik Binası Örneği" adlı yayınlanmamış yüksek lisans tezinden üretilmiştir.



oluşturulmuştur. Birincisi; tasarımın doğası gereği yaratıcı süreçlerin temel aktörü olan mimarın görüşünü savunarak mevcut yapıya ilişkin kararları değerlendirmektir. İkinci tavır ise, katılımlı düşünce ile güncel beklentileri ortaya koymaktır. Böylece çalışmada uzman bilgisinin ve kullanıcı fikrinin etkileşimli bir şekilde entegre edilmesi sağlanmaktadır. Mimarlık ortamındaki yapıların kullanıcıların fikirleri, talepleri ve düşünceleri alınmadan inşa edilmeleri sonucunda kamusal mekânın niteliği yetersiz kalmaktadır. Böylece yapıların tasarım sürecinde kullanıcı fikirlerinin önemsenmemesi yapının kullanımını olumsuz etkilerken zaman içinde yapı-kullanıcı ve mimar-kullanıcı arasındaki bağın güçsüzleşmesine, disiplinler arasındaki etkileşimin azalmasına sebep olmaktadır. Bu türden bir yaklaşım, gündelik yaşantıyı desteklemeyen ve kullanıcılar tarafından kabul görmeyen yaşam pratiklerini ortaya çıkarmaktadır. Dolayısıyla, özellikle kamu yapıları için önemli olarak görülen kullanıcı katılımıyla tasarım; işlevselliğin sürekliliği için oldukça önemlidir. Bu noktadan hareketle çalışmada, Karabük Valilik binası örneği üzerinden kamusal kullanımın iyileştirilmesine ilişkin kullanıcı taleplerini belirlemek amaçlanmıştır. Karabük Valilik Binasının kullanıcı katılım modeliyle yeniden değerlendirilmesini ve yorumlanmasını sağlamak amacıyla yapının kullanıcılarına yönelik anket oluşturulmuştur. Genellikle mimar ve kullanıcılardan oluşan, uzmanlar, temsilciler, sivil toplum örgütleri, akademisyenler, yerel ve merkezi otoritelerin düşüncesi alınarak gerçekleştirilen anket çalışması ortamında etkin olarak rol alması hedeflenen gruplar belirlenmiştir. Anket çalışması sonrasında, kullanıcı katılımı tasarım fikrinin uygulanabilme olasılıkları tartışılarak, modelin bir denemesi yapılmıştır. Bu anlamda çalışma, katılımcı modeli sivil toplum, meslek odaları ve idareler tarafından iletişim ve iş birliği ile yaygın ve sistemli bir şekilde kullanılabilirliği üzerine öneriler sunmaktadır. Valilik binası üzerinden kullanıcı fikri ve düşüncesi irdelenerek; tasarım sürecinde kullanıcı fikrinin eksikliği sonucunda ortaya çıkabilecek durumlar aktarılmaktadır.

Mimarlıkta kullanıcı katılımı tasarım kavramı çeşitli perspektiflerden değerlendirilerek birçok çalışmaya konu olmuştur. 1960'lı yıllar sonrasında öznesi birey olan mimarlık, planlama, endüstriyel tasarım ve kentsel tasarım gibi alanlarda katılım kavramı sıklıkla irdelenmiştir. Böylece birçok tasarımcı ve sanatçı katılım fikrinden yola çıkarak oluşturdukları ürünlerde kullanıcı düşünceleriyle öneriler getirmeye ve tasarımlar oluşturmaya çalışmışlardır. Böylece katılım kavramı çağın hem popüler konusu olmuş; hem de teorik alanda kullanıcı ile katılım fikrinin ön plana çıktığı araştırmalar ve pratikler ortaya çıkarılmıştır. Mimarlık literatüründe tasarım alanında katılım kavramına ilişkin çok sayıda çalışma bulunmaktadır. Ancak kullanıcı katılımı ortamda geliştirilmiş uygulama örneklerine literatürde nadiren rastlanmaktadır. Literatürde Türkiye'deki akademik çalışmalara bakıldığında, öncü olarak 1982 yılında Nigan Bayazıt'ın "*Tasarlama teorisi ve metodları; planlama ve tasarlama katılıma*" çalışması görülmektedir. Çalışmada, katılım kavramının gelişim süreci ve dünya üzerindeki tasarlama eylemlerindeki katılım yaklaşımları ifade edilmiştir. Katılımın kavramının teorik anlamlarına ve temel bilgilerine de çalışmada yer vermiştir. Literatürde ayrıca kent ölçeğinin planlanması ve kentsel dönüşüm uygulamaları gibi birçok alanda çalışmalar vardır. Hacılibeyoğlu'nun (2013) '*Mimari tasarım sürecinde kullanıcı katılımı üzerine bir model önerisi*' çalışması, Baharak Fareghi Baviolyaei'nin (2018) '*Kullanıcı katılımı yaklaşımlarının mimari tasarım ve uygulama süreçleri üzerinden değerlendirilmesi*' çalışması ve Akçay'ın (2012) '*Acil servis ünitelerinin kullanıcı katılımı tasarımı*' çalışması literatürdeki çalışmalara örnek olarak gösterilebilir.

Genel anlamda literatürde, kent ölçeğinde katılım fikrinin irdelendiği görülmektedir. Bu anlamda bu çalışma, hem bir yapı ölçeğine odaklanarak hem de Karabük kentinde daha önce bu modelin uygulanmaması yönüyle özgünlüğünü kurmayı hedeflemektedir. Böylece çalışmanın, kullanıcı istek ve talepleri doğrultusunda bir kamusal mekânda karşılaşılabilecek sorunlara karşı getirdiği önerilerle gelecekte üretilecek kamusal alanlar için faydalı bir rehber olabileceği umut edilmektedir.

2. KAVRAMSAL ÇERÇEVE

2.1. Kamu – Kamusalılık - Kamusal Mekân

Kamu, kamusalılık gibi kavramlar kullanıcıyla kurdukları bağlantılar ile var olurlar. Hangi toplumsal ilişkiler ağı içinde, hangi coğrafyada olunursa olunsun, yaş, ırk, cinsiyet, dil, din vb. ayrımlar gözetilmeksizin kullanıcıların özgür iradesi kamuyu oluşturur. Teorik olarak "kamu" kavramı farklı tanımlarla ele alınabilmektedir. Buna karşılık en yaygın olarak kamu kavramı; herkese açık, bütün topluma ait, özel ya da kişisel olmayan, aile ya da piyasa olmayan, kolektivizm, kolektif mülkiyet ve dayanışma, kamusal alanlar (mekân, yer), kamusal hizmet (kurumlar) ve temsil alanı olarak kavramsallaştırılmaktadır (Durmuş, 2012).

Habermas'a göre (2015), demokratik bir kamusal söylem üretmenin yolu proletarya devrimi değil, akılcı eleştirel kamusalılığı yeniden oluşturmaktır (Kalaycı, 2007). Habermas (2015), siyaset, hukuk, sosyoloji alanlarındaki, kamu, kamusalılık, kamuoyu gibi kavramların gündelik dilde kullanımlarının yanı sıra bu alanlardaki kullanımlarının sınırlarının net bir şekilde çizilmemiş olduğunu söylemektedir. Toplum koşulları

içinde bu alanlarda muğlaklaşan tanımlar zamanla bir disiplin tanımlama yapılmadığı için giderek bulanıklaşmıştır. Roma hukuku çerçevesinde şekillenmiş olan kamu, Ortaçağ döneminde devam etmiş, burjuva toplumunun siyasallaşması ile baskın bir şekilde uygulanmıştır (Bengü, 2017). Bu dönemde topluma açık toplantılar kamusal olarak nitelendirilmekte, toplumun kullanımına açık mekânlar ise kamusal alan olarak tarif edilmektedir. Habermas'a göre (2015), demokratik bir kamusal söylem üretmenin yolu proletarya devrimi değil, akılcı eleştirel kamusalılığı yeniden oluşturmaktır (Kalaycı, 2007).

1990'lardan bu yana kamusallıkla ilgili olarak beliren yönetim kavramı: sivil toplum örgütlerini, piyasaları, şirketleri kapsayacak şekilde, devleti hükümet olmadan birlikte yönetme anlamında tanımlanmaktadır. Bu bağlamda yönetim ile bağımlı demokrasi, şeffaflık, katılımcılık ve açıklık gibi kavramlar ile kurmaktadır. 1990 ve sonrasında dünya çapında gelişen neo-liberal dalganın etkili olmasıyla birlikte kamusal alan tartışması yeniden ivme kazanmış ve demokrasi tartışmalarının bir parçası olarak kendini göstermiştir (Yükselbaba, 2008). Habermas'a göre (2015), kamusal alan modeli şu şekilde tanımlanır: "Kamusal alan kavramıyla, her şeyden önce, toplumsal yaşamımız içinde, kamuoyuna benzer bir şeyin oluşturulabileceği bir alanı kastederiz. Bu alana tüm yurttaşların erişmesi garanti altına alınmıştır. Özel bireylerin kamusal bir gövde oluşturarak toplandıkları her konuşma durumunda, kamusal alanın bir parçası varlık kazanmış olur. Bu tür bir aradalık durumundaki bireylerin davranışları, ne iş ve meslek sahiplerinin özel işlerini görürken yaptıkları davranışlara; ne de bir devlet bürokrasinin yasal sınırlarına tabi anayasal bir düzenin üyelerinin davranışlarına benzer. Yurttaşlar ancak, genel yarara ilişkin meseleler hakkında kısıtlanmamış bir tarzda, yani toplanma, örgütlenme, kanaatlerini ifade etme ve yayımlama özgürlükleri garantilenmiş olarak tartışabildiklerinde kamusal bir gövde biçiminde davranmış olurlar" (Özbek, 2004).

Negt ve Kluge (1993), kamusal alanı şu şekilde tanımlamaktadırlar:

- ✓ Kamusal alan, birbirinden farklı ekonomik, teknik ve politik örgütlenme safhalarına tekabül eden farklı tipte kamusalılıkların değişken bir karışımıdır.
- ✓ Çoklu, çeşitli ve eşitsiz katılımcılar arasındaki söylemsel çekişmenin alanıdır.
- ✓ Farklı kamusalılık tipleri ve çeşitli kamusal alanlar arasındaki örtüşmeler ve konjonktürler nedeniyle potansiyel olarak öngörülemeyen bir süreçtir.
- ✓ Soyut evrensellik idealleri yerine maddi yapılarda temellenen farklı, çeşitli kamular arasındaki tercümeyle mümkün kılan kapsayıcı bir boyut içeren bir kategoridir (Hansen, 2004).

Lefebvre'in (1970), kamusal kavramında değindiği şey, mekânın toplumsal olarak üretilmesidir. Lefebvre'e göre, mekân toplumsal bir üründür ve her üretim biçimi kendi mekânını üretmektedir. Böylece, mekânın üretim sürecinde, yaratılan yeni mekânlar, aynı zamanda yeni toplumsal ilişkiler oluşturmaktadır (Koçak, 2008). Kamusal mekânların oluşmasında, toplumsal ilişkiler ve etkileşimler tarafından şekillenildiği ve oluştuğu düşünülmektedir. Her kamusal mekân niteliğinde olan alanlar, kamusal alan özelliği gösterirken her kamusal alanın kamusal mekân özelliği göstermesi zorunlu değildir. Kamu alanı, genel tanım içinde toplum için planlanan, düzenlenen veya kendiliğinden oluşmuş, toplumun yararlandığı alan olarak belirlenebilir. Kamu mekânları ise, özel yaşamın aksine toplu yaşamın tüm etkinliklerinin süregeldiği, her yaş, cins ve meslek grubunun bazı durumlarda denetimli olarak yararlanmasına açık, kent strüktürü içinde yer alan mekândır. Buna göre kamu alanı üç boyutlu, kamusal mekân ise içinde beşeri eylemleriyle çok boyutludur (Çubuk vd.,1978).

2.2. Kullanıcı Odaklı Tasarım Kavramı ve Mimarlıkta Katılımcı Tasarım

Kullanıcı odaklı tasarım genel anlamda, kullanıcı ile nesne arasında en ideal uyumu sağlamayı amaçlamaktadır. Kullanıcı odaklı tasarımda başlangıç aşaması; kullanıcılar, kaynaklar, sınırlar ve beklentilerdir (Jönsson, 2006; Öktem, 2014). Kullanıcı katılımının ürün geliştirme noktasında faydalı olabileceği, tasarım literatüründe kabul görmüş bir durumdur (Eason, 1994). Tasarım üzerine yapılan çalışmalar, ağırlıklı olarak tasarım sürecinin bir kullanıcı ihtiyacıyla başladığını göstermektedir (Holt vd., 1984). Hasdoğan da (1996), kullanıcılar ile birlikte oluşturulan tasarım sürecinin oldukça önemli olduğunu belirtmektedir. Kullanılabilirliğin ötesinde, kullanıcı ihtiyaçlarının ortaya çıkarılmasının gerekliliği, kullanıcı odaklı tasarım yöntemi, kullanıcıların tasarımcı ile birlikte tasarım sürecine katılımını kolaylaştırmaktadır (Bruseberg vd., 2002). Kullanıcı odaklı tasarım, kullanıcının deneyiminin tasarım aşamalarını etkilediği bir niteliğe sahiptir (Abrams vd., 2004). Bu bağlamda, kullanıcı deneyimi ve işlevsellik iç içededir (Norman, 1990). Böylelikle, kullanıcı odaklı tasarım yaklaşımıyla, tasarımcıların işlevsiz ürünler yaratması engellenmektedir. Kullanıcı odaklı tasarım elementleri kullanıcılar için anlamlı olmalıdır ve kullanıcıların zihninde olumlu bir değişikliğe yol açmalıdır (Öktem, 2014: 20).

Dünya çapında toplumsal ve mekansal değişimlerinin yaşandığı 1960'lı yıllar, tasarımda katılımın önem kazandığı ve daha insan odaklı yaklaşımların benimsendiği süreçlerin başlangıcı olarak kabul görmektedir. Bu dönemde, kullanıcıların tasarım sürecine sistematik ve bilinçli bir şekilde dâhil oluşu, tasarım sürecinde katılım olgusunun, mimarlık araçlarının ve eylemlerinin yapısını da etkilemiştir. Tasarım sürecinde mimarın tek başına aktif olması kullanıcıyı sadece kullanım süreci ile sınırlamakta ve bu durum tasarım ile kullanım eylemlerinin birbiriyle etkileşimsiz olmasına neden olmaktadır.

Mekân üretiminde bu aşamaların etkileşimsiz olması özellikle kullanım sürecinde kullanıcı-mekân ilişkisini olumsuz etkilemektedir. Dolayısıyla mimarlık eyleminin tasarım sürecinde, mimar ve kullanıcı arasındaki ilişkinin en iyi şekilde belirlenmesi gereklidir. Page (1972), 'tasarımcı' ve 'kullanıcı' dünyalarının farkına değinerek, 'Tasarım Tanrısı' olarak tanımladığı tasarımcıların, soyut bir ortamda yaşadıklarını ifade eder. Page, bunun sonucunda da gerçek dünyada var olan tasarımın tam da gerektiği gibi olmadığını belirtmektedir (Lee, 2006; Şen, 2015). Boudon'a göre (1969) tasarım ve kullanım olmak üzere iki ayrı dünyanın işleyişi sonucunda oluşan bu gerilim, aslında kullanıcının süreçte fiziksel bir veriden öteye gidemeyen varlığından kaynaklanmaktadır (Hacıalibeyoğlu, 2013). Gutman (1988), iyi bir tasarımın iyi bir mimarlık anlamına gelmediğini söyleyerek, önemli olanın yaşam çevreleri yaratılırken kullanıcıların beklenti ve gereksinimlerinin araştırılması olduğunu vurgulamıştır. Mekânın sadece fiziksel bir ürün olmaktan öte kullanıcısı ve onun yaşantısı ile bütünleşen bir algıda ele alınması gerekmektedir.

Kullanıcıya odaklanan tasarım süreci yaklaşımlarının sosyal altyapısı, 1960' lı yıllarda gerçekleşen toplumsal hareketler ve onların yarattığı etkiye temellenir. Bu dönemde, mekânın fiziksel bir nesnenin ötesinde sosyal bir olgu olarak; kullanıcının ise süreçteki pasif konumunun aksine, aktif ve katılımcı olarak yeniden kavranması gerektiği düşüncesi oluşmuştur (Kernohan vd.,1996). Mimarlık disiplini içinde, kullanıcının katılımcı olarak tasarım sürecine daha sistematik ve bilinçli bir biçimde dâhil edilmesi düşüncesi de bu dönemde tartışılmaya başlanmıştır.

Mimarlıkta bu anlamda tanım ve yaklaşım çeşitliliği gözlemlenmektedir. Bu tanımlardan bazıları şu şekildedir:

- ✓ Kullanıcı odaklı tasarım: Kullanıcı ile yakın ilişkiler öneren ve kullanıcı tercihlerine dikkat çeker.
- ✓ Topluluk/çevre tasarımı: Sosyal değerleri ve davranışsal özellikleri önemseyerek tasarım süreci önerir.
- ✓ İşbirlikçi tasarım: Kullanıcıya ait deneyimlerin doğru ve sağlıklı bir şekilde elde edilmesi düşüncesiyle yeni araçlar ve yöntemler üzerinden arayışları ifade eder (Şen, 2015).

Yukarıda bahsesilen teorik açılımlar ışığında, kamusal mekan ve kullanıcı arasındaki etkileşimin önemine vurgu yapmak önemlidir. Bu kavramsal açılımlarla, çalışmanın izleyen aşamasında kamusal mekan-kullanıcı ve kullanıcı odaklı tasarım konuları Karabük Valilik Binası üzerinden irdelenecektir. Bu irdelemeyle, kullanıcı katılımının etkin olduğu bir durum; yalnızca yapı ölçeğinde değil aynı zamanda kentsel pratikler üzerinde de tartışma ortamı açabilecektir.

3. KARABÜK VALİLİK BİNASINI KATILIMCI TASARIM YÖNTEMİYLE İRDELEMEK

Karabük Valilik Binası, 2005 yılında yarışma projesi ile projelendirilen ve 2006 yılında yapımına başlanan dönemin belediye hizmet binasıdır. Bina yapımına başlanmasıyla birlikte birçok sorunu ve tepkiyi de beraberinde gündeme getirmiştir. Belediye hizmet binası yapılmasına ilişkin birçok karşıt görüş olmasına rağmen; yerel yönetimin binanın yapımına ilişkin net tavrı ile 8 Temmuz 2015 tarihinde mimari proje yarışması açılmıştır. Yarışma sonucunda birinciliği Mimar Erkin Mutlu tarafından hazırlanan 14 sıra numaralı proje kazanmıştır (Şekil 1). Projeye ilişkin jüri değerlendirmeleri ise şu şekilde olmuştur:

“Açık alanların kurgusundaki; yapıya yaya yaklaşımını arazi kotları ile bütünleştiren, kademeleri çok iyi ifade eden rampaların, bunun yanında yeşil alanı çoğaltıcı etkileri ve görsel sürekliliği sağlaması ayrıca bu kademelerin hem yapı esas girişine sürükleyici rolü hem de bu esnada çok önemli programatik aralıklarla donatılarak zenginleştirici etkileri çok övgüye değer bulunmuştur. Yapının, arsanın doğu yönünde mevcut bina ile de yeterli bir mesafede konumlanması ve kent yönünden yaklaşıma her iki yoldan da etkisi, keskinliği yumuşatılmış akışkan bir yüzeyle karşılanması eşsiz bir tavır olarak ortaya çıkmaktadır. Tüm bunlarla birlikte, iç mekân kurgusunda “yerel yönetim” kavramına bağlı olarak, tüm düzeylerde mekânsal oluşum ve sürekliliğin, meclisi ile birlikte kesintiye uğratılmadan çözümlenmiş olması bir belediye binasından olası beklentileri tümüyle karşılamaktadır. Tüm bu olumlu tavırları ile birlikte bu proje 4-1 oy çokluğuyla 1. Ödül ile değerlendirilmiştir” (URL1).

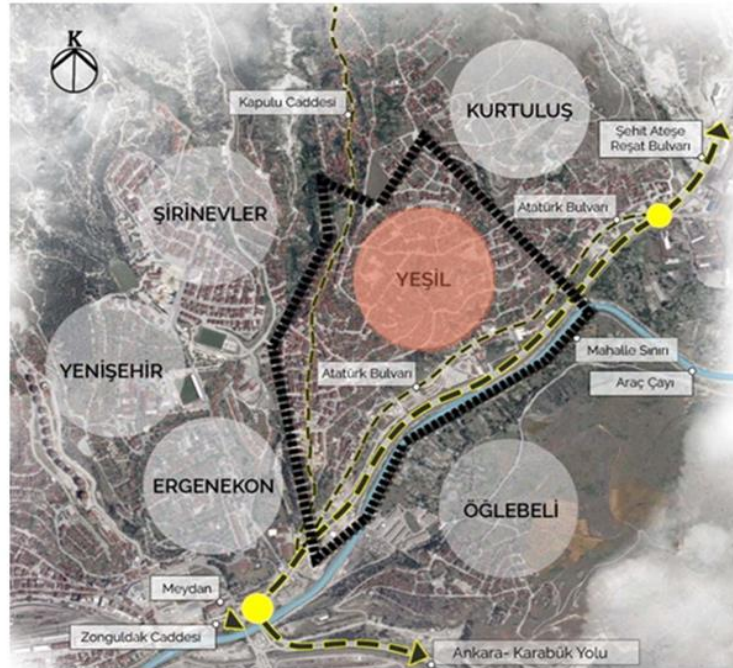


Şekil 1. Karabük Belediye Binası Yarışmasında Birinci Olan Yarışma Projesi
Kaynak: URL1

Yapıya ilişkin jürinin görüş ve düşüncelerin ardının yapılan çalışmalara hız kazandırılıp uygulama projesi sürecine geçilmiştir. Mimar Erkin Mutlu ve ekibi tarafından 16.500 m2 toplam kapalı alanı bulunan yapının uygulama projeleri Aralık 2005 – Nisan 2006 aralığında tamamlanıp idareye teslim edilmiştir. Yapıda Karabük Belediyesi'nin ihtiyaçlarını karşılamak üzere ofis ve servis alanlarının dışında meclis salonu, nikâh salonu, restoran, kapalı otopark gibi kamusal mekânlarda oluşturulmuştur. Yapının tasarımında bina önünde oluşturulan meydan ve parkın sürekliliği temel alınmıştır. Bu düşünceler ve fikirler doğrultusunda projeleri tamamlanan binanın yapımına başlanması için yerel yönetim tarafından girişimlerde bulunulmuştur. Kentliler tarafından ise yeni belediye hizmet binasının yapımı için eleştiriler getirilmiştir. Karabük'ün merkezi konumunda olan mevcut belediye binasının yerine Yeşil mahallede yeni belediye binası yapılması sıkça eleştirilmiştir.

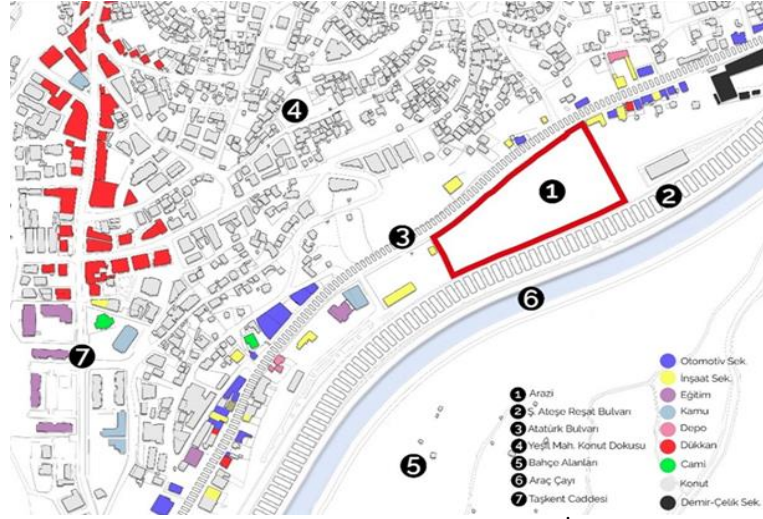
3.1. Alan Analizi

Karabük Belediye Binası yarışması için verilen arazi Yeşil mahalle bölgesinde yer almaktadır (Şekil 2). Proje alanının çeperine bakıldığında proje, Atatürk Bulvarı ve Şehit Ateşe Reşit Bulvarı yer almaktadır. Karabük ile Safranbolu arasında önemli bir bağlantı yolu olan Şehit Ateşe Bulvar, kentli tarafından gün içinde yoğun olarak kullanılmaktadır. Atatürk Bulvarı ise daha çok ticari birimleri ve yerleşimleri barındıran bir kent aksıdır. Şehit Ateşe Bulvarı genellikle araç trafiğinin daha yoğun olarak görüldüğü, yaya kullanımının daha az olduğu bir bağlantı yoludur. Bu bağlamda, Atatürk bulvarı yaya yaklaşımı için önemli bir akstır.



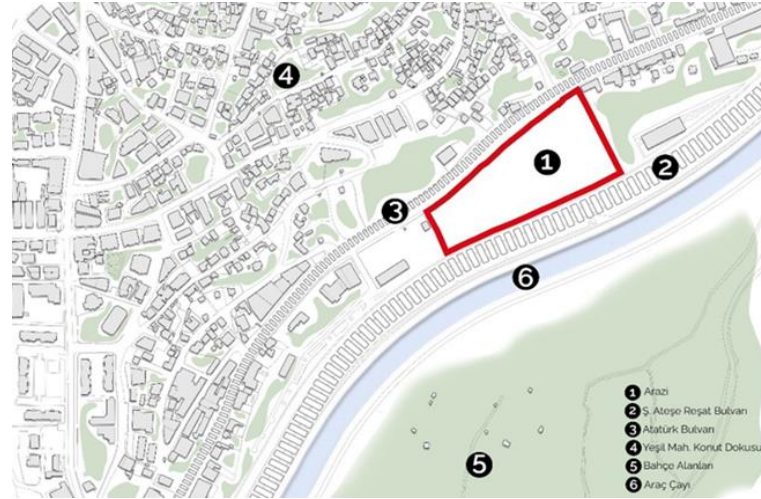
Şekil 2. Karabük - Yeşil Mahalle
Kaynak: Özer, 2021

Yeşil Mahalle'de belediye binası olarak tahsis edilen alanın çeperinde ticaret + konut yerleşimin ağırlıklı olarak konumlandığı Şekil 3'te görülmektedir. Konumlanan ticari alanlardaki işlevler genellikle farklı sektör ve amaçlara hizmet etmektedir. Proje alanının etrafında yer alan yapıların, kentlinin bölgede uzun süreli olarak zaman geçirmelerini sağlayacak işlevleri taşımadığı görülmektedir.



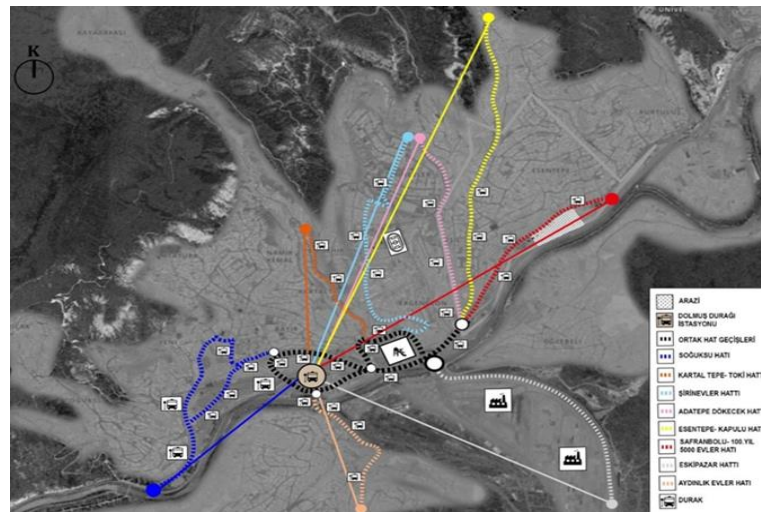
Şekil 3. Yeşil Mahalle Arazi Çevresi Zemin Kat İşlev Şeması
Kaynak: Özer, 2021

Şekil 4'te mahalledeki yeşil alan dağılımı ortaya konmaktadır. Proje alanında ve çevresinde genellikle az katlı yapı tipleri görülürken; yapıların sahip olduğu bahçelerde yeşil örüntüye rastlanmaktadır.



Şekil 4. Yeşil Mahalle'de Yeşil Alan Analizi
Kaynak: Özer, 2021

Şekil 5'te görüldüğü üzere, kentlinin alana yaklaşımı Atatürk Bulvarı üzerinde tanımlanan otobüs durakları ile sağlanmaktadır. Atatürk Bulvarı üzerinde tanımlanan birçok toplu taşıma hattı, çalışma alanının da konumlanan yapı için önemli referans noktalarıdır. Proje alanının, Karabük merkezindeki yerleşim bölgelerine erişim anlamında uzak olması, alanın kent ile ilişkisinin nasıl kurulacağı sorunu beraberinde getirmektedir.



Şekil 5. Karabük İlinden Yeşil Mahalle'ye Erişim Güzergâhları
Kaynak: Özer, 2021

3.2. Çalışmanın Yöntemi

3.2.1 Anketin Oluşturulması ve Anket Analizleri

Bu bölüm, çalışma kapsamında ele alınan Karabük Valilik Binasının anket çalışması ile yorumlanarak, kamudaki ortak yaklaşımların saptanacağı bölümdür. Anket soruları Karabük kenti Yeşil mahallede bulunan Karabük Valilik Binası kullanıcılarına yönelik olarak oluşturulmuştur. Anket soruları oluşturulurken anketin daha kolay anlaşılabilmesi için çalışma konulara göre kategorize edilmiştir. Anketin ilk bölümünde yapının yapımı ile başlayan ve üzerinde çok tartışılan konulara yer verilmiştir.

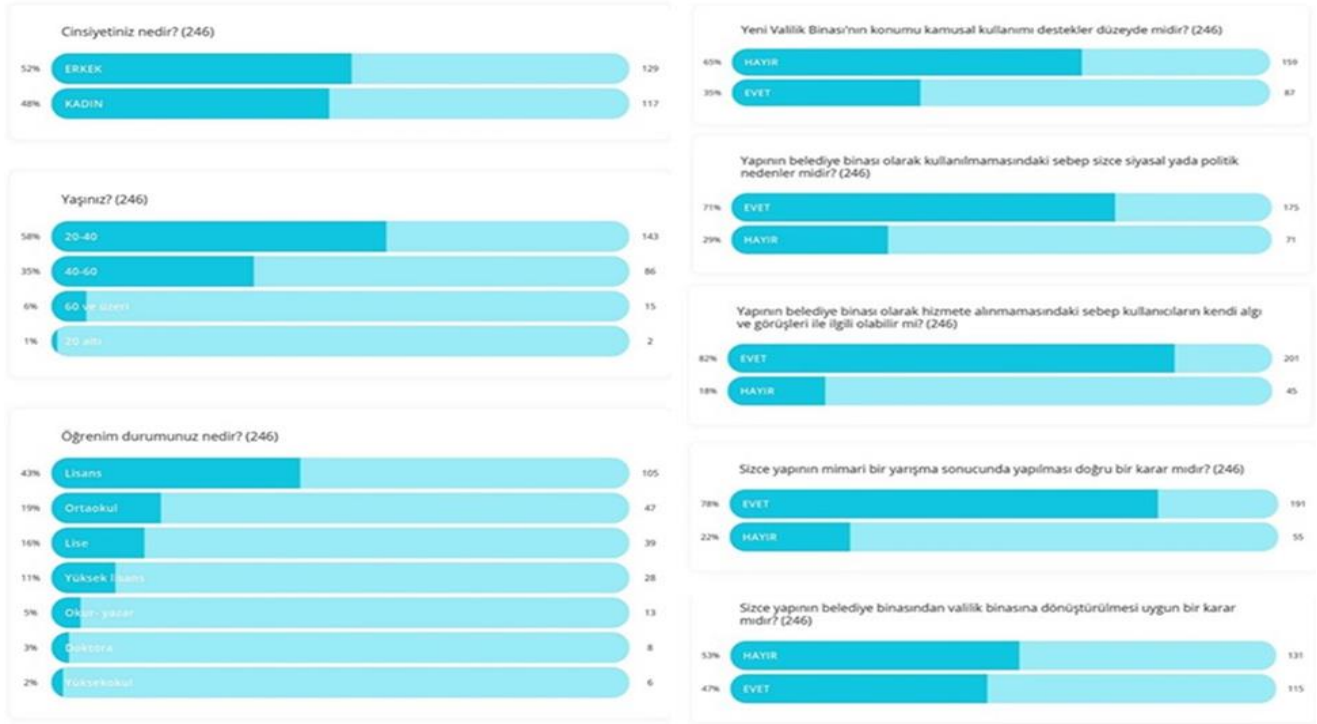
İlk bölümde, anket çalışması için önerilen sorular yapılan analiz ve alan üzerinde çıkan tartışmalardan yola çıkarak oluşturulmuştur. Bu bağlamda, süreç içinde çok kez tartışılan bir konu olan yapının konumu mevcut anket çalışmasında en önemli temel soru olarak yerini almıştır. Bununla birlikte, yapının kamusal kullanımı, yapının başka yapılara dönüştürülmesindeki nedenler, yapının maliyeti, yapının yarışma kültürü ile yapılması, gibi konulara ilk bölümde yer verilmiştir.

İlk bölümdeki anket sonuçları katılımcıların yapının tasarlanan işlevde kullanılmamasına ilişkin düşüncesini ortaya koymaktadır. Daha sonraki aşamalarda, yapının kullanımı ve mevcut alan içindeki yerleşimine ilişkin kararlar (olumlu- orta düzey- olumsuz) sorulmuştur. Son bölümde ise yapının kamusal kullanımına ilişkin çeşitli sorularla kullanıcıların düşüncesi alınmıştır.

Ankete toplamda 246 kişi katılmıştır. Katılımcıların demografik özelliklerine bakıldığında; % 52 'sinin erkek, %48'nin kadın olduğu görülmektedir. Katılımcıların yaş ortalamasına bakıldığında ise ankete katılan katılımcıların %58'ini 20-40 yaş aralığındaki kullanıcıların oluşturduğu görülmektedir. Katılımın %35'ini 40-60 yaş grubu oluştururken; %6'sını, 60 yaş ve üzeri ; %1'ini ise 20 yaş ve altı katılımcılar oluşturmuştur. Anket formlarını cevaplayan katılımcıların, %43'ünün lisans mezunu, %11'nin yüksek lisans, %3'nün doktora, %2'sinin yüksekokul, %19'unun ortaokul ve %5'nin ise sadece okur-yazar durumda olduğu tespit edilmiştir.

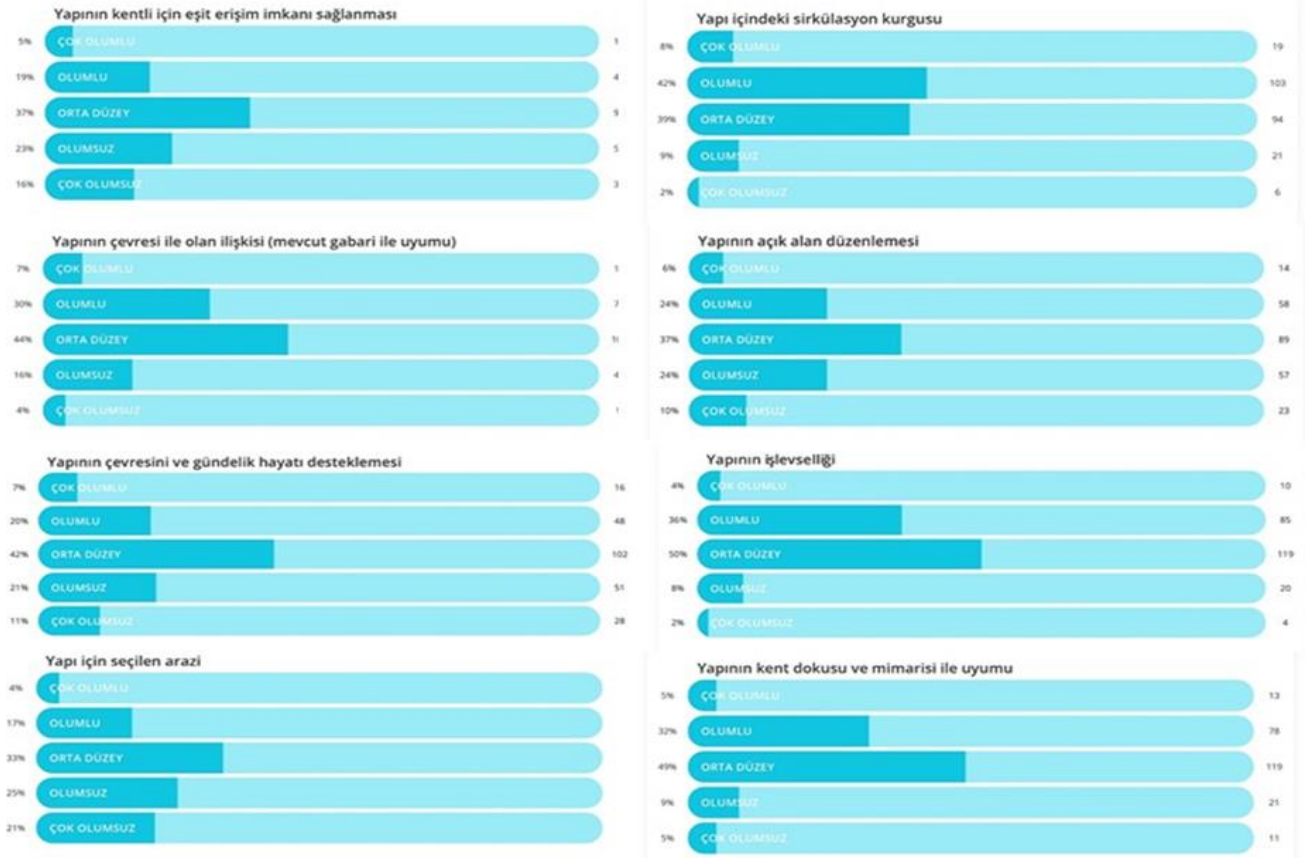
Anket çalışmasında ilk olarak; Yeni Valilik Binası'nın konumu kamusal kullanımı destekler düzeyde midir? sorusu katılımcıların düşüncesine sunulmuştur. Katılımcıların %65'i hayır cevabını verirken, % 35 ise evet tercihinde bulunmuştur. Böylece ankete katılan katılımcıların 159'u yapının konumunun kamusal kullanımını desteklemediğini, 87'si ise kamusal kullanımın desteklendiğini düşünmektedir. Ankette ayrıca, yapının kendi işlevinde kullanılmamasındaki sebepler sorulmuştur. Katılımcılara; 'Yapının belediye binası olarak kullanılmamasındaki sebep sizce siyasi ya da politik nedenler midir?' sorusu yöneltilmiştir. Katılımcıların %71'i evet tercihinin seçerken; %29'u hayır seçeneğini tercih etmiştir. Böylece katılımcıların 175'i "evet"i tercih ederken 71'i ise "hayır" tercihinde bulunmuştur. Bu sonuçlar neticesinde katılımcıların çoğunluğu, yapının kendi işlevinde kullanılmamasındaki sebebin politik ve siyasi hususlar olduğunu düşünmektedir.

Yapının Belediye binası olarak tasarlanması ve kendi işlevinde kullanılmamasındaki etken üzerinde oluşan fikirleri irdelemek amacıyla; 'Yapının belediye binası olarak hizmete alınmamasındaki sebep kullanıcıların kendi algı ve görüşleri ile ilgili olabilir mi?' sorusu ankette yerini almıştır. Katılımcıların %82'si evet derken %18 'i hayır tercihinde bulunmuştur. Sonuçlara göre katılımcıların 201 tanesi evet tercihinde bulunurken 45 tanesi hayır seçeneğini seçmiştir. Yapının, yarışma yoluyla yapılmasının kamu üzerindeki etkisini irdelemek için ankette 'Sizce yapının mimari yarışma yoluyla yapılması doğru bir karar mıdır?' sorusuyla katılımcıların konu hakkındaki düşünceleri beklenmiştir. Katılımcıların %78'i yarışma kültürü ile yapılmasını yapının doğru olarak değerlendirirken %22 sini yarışma ile yapılmasını doğru bulmamaktadır. Katılımcıların 191'i evet, 55'i ise hayır seçeneğini seçmiştir. Yapının yarışma kültürü ile yapılması katılımcılar tarafından doğru bir karar olarak değerlendirilmiştir. Katılımcılara, 'Sizce yapının belediye binasından valilik binasına dönüştürülmesi uygun bir karar mıdır?' sorusu sorularak, yapının dönüşümleri ile ilgili görüşlerinin alınması sağlanmıştır. Katılımcıların % 53'ü hayır diyerek yapının farklı yapılara dönüştürülmesini doğru bir karar olarak değerlendirmezken, %47 si evet tercihinde bulunarak dönüşümün doğru bir karar olduğunu ifade etmiştir (Şekil 6).



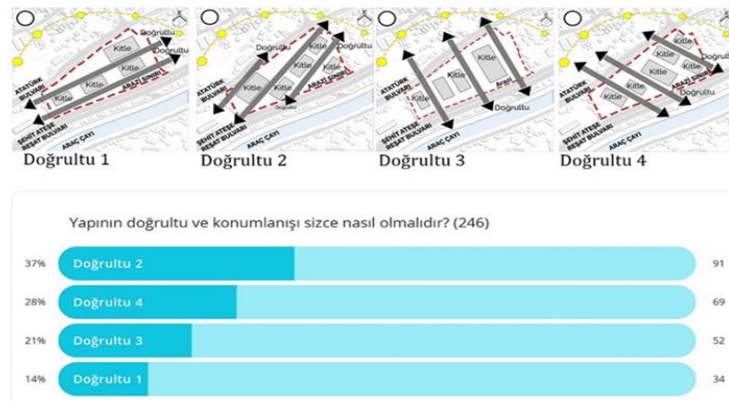
Şekil 6. Ankete Katılan Katılımcıların Demografik Özellikleri ve Yapıya İlişkin Kullanıcı Algıları

İkinci aşamada, kullanıcının yapıya erişim imkânını irdelemek amacıyla 'Yapının kentli için eşit erişim imkânı sağlanması' şeklindeki soru yöneltilmiştir. Yapılan tercihlere bakıldığında, yapıya erişim imkânının %37 olarak orta düzeyde olduğu görülürken; olumsuz ve çok olumsuz değerlendirenlerin sayısı %39'u oluşturmaktadır. Bu sonuçlara göre katılımcıların çoğunluğu yapıya erişim imkânını olumsuz ve çok olumsuz olarak değerlendirmektedir. Yapının genel gabari ile uyumu, katılımcıların % 44'ü tarafından orta düzey olarak ifade edilirken % 37' si ise olumlu ve çok olumlu olarak değerlendirmiştir. Bu durumda katılımcılar çoğunluğu yapının mevcut gabari ile olan ilişkisini olumsuz görmemektedir. Sadece katılımcıların %20 si ise gabari ile yapının uyumunu olumsuz olarak değerlendirmektedir. Katılımcıların sadece %27'si yapının gündelik hayatın desteklenmesinde olumlu görüş bildirmiştir. Verilerde ortaya çıkan bu oran göstermektedir ki yapı, gündelik hayatı katılımcıların istediği düzeyde desteklememektedir. Ankete katılanların %33'ü, yapı için seçilen araziyi orta düzeyde olumlu olarak değerlendirirken % 46'sı ise seçilen araziye olumsuz ve çok olumsuz şeklinde değerlendirmiştir. Anket verileri ortaya koymaktadır ki; yapı için seçilen arazi katılımcıların çoğunluğu tarafından olumsuz olarak değerlendirilmiştir. Mekan organizasyonundaki sirkülasyon kurgusu ile ilgili olarak, katılımcıların % 50 si çok olumlu ve olumlu olarak tercihte bulunmuştur. Böylece katılımcıların çoğunluğu yapının içindeki hacimlere erişiminde oluşturulan yatay ve düşey dolaşım elemanlarının organizasyonunu olumlu olarak değerlendirmektedir. Açık alan düzenlemesi ile ilgili katılımcıların %37 si orta düzeyi tercih ederken % 34 'ü olumsuz ve çok olumsuz olarak değerlendirmiştir. Katılımcıların sadece %30 ise olumlu ve çok olumlu tercihinde bulunmuştur. Bu durumda katılımlar ise açık alan düzenleme ile ilgili birbirine yakın oranlarda olumlu ve olumsuz tercihlerde bulunurken çoğunlukla orta düzey şeklinde görüşlerini belirtmişlerdir. Yapının işlevsel niteliği üzerine katılımcıların % 90'ı orta düzey, olumlu ve çok olumlu şeklinde düşüncelerini ortaya koymuştur. Yalnızca %10 'luk bir katılımcı kesimi yapının işlevselliğini olumsuz ve çok olumsuz olarak görmektedir. Yapılan çalışmada görüldüğü üzere, yapının işlevselliği katılımcılar tarafından olumsuz olarak değerlendirilmemiştir. Yapılan çalışmaların sonucunda elde edilen verilere göre, katılımcıların kent dokusu ile ilgili görüşleri ağırlıklı olarak; orta düzey, olumlu ve çok olumlu şeklinde olmuştur. Yapının kent dokusu ile uyumunun olmadığını ifade eden katılımcıların oranı ise %14'tür (Şekil 7).



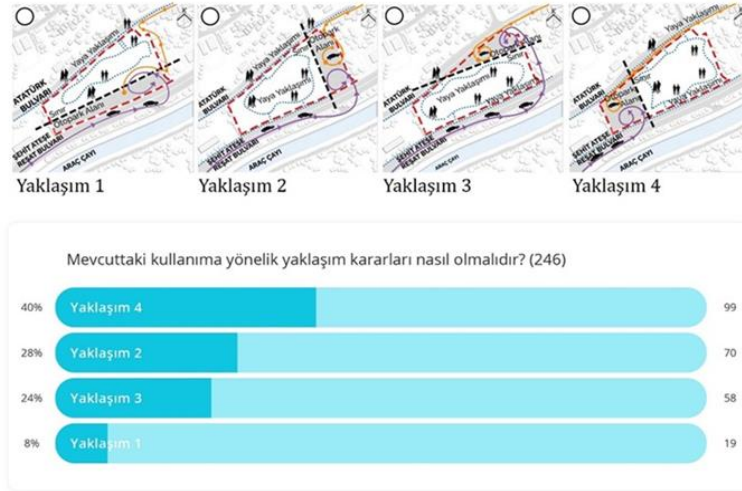
Şekil 7. Kullanıcıların Yapıya İlişkin Görüşleri

Anketin üçüncü bölümünde, katılımcılara mevcut alanda yeniden bir yapı inşa edilmesi halinde yapının arazideki doğrultu ve yönelişinin nasıl olması gerektiğiyle ilgili görselleştirilmiş sorular sorulmuştur. Verilerden elde edilen sonuçlara göre, katılımcıların %37'si kuzeydoğu-güneybatı yönünü seçmiştir. Kitlelerde bu yöne ve doğrultuya paralel şekilde konumlandırılması tercih edilmiştir. Mevcut arazideki yapının yönelimi ve doğrultusu olan doğrultu 3 ise katılımcıların %21'i tarafından tercih edilmiştir. Böylece katılımcıların alanda doğrultu ve yönelim olarak mevcut binanın doğrultusu ve yöneliminde farklı bir arayışlarda buldukları görülmektedir (Şekil 8).



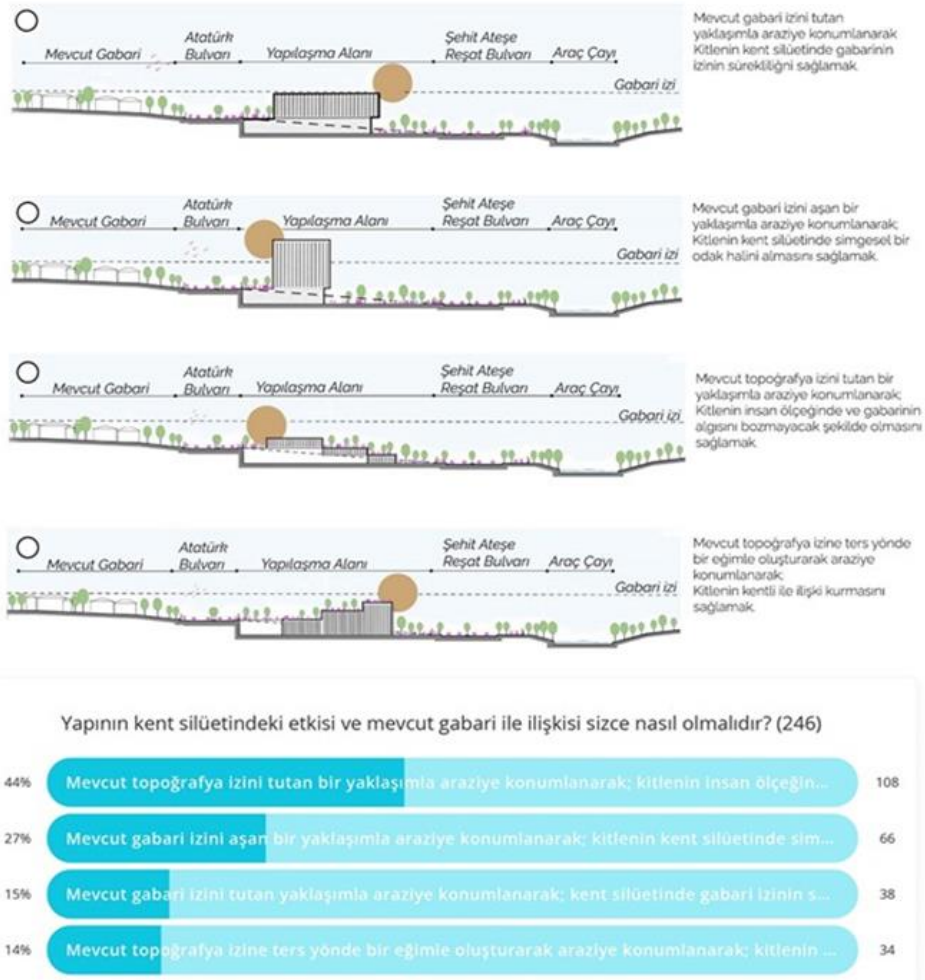
Şekil 8. Yapının Doğrultusu ve Konumlanışı ile İlgili Kullanıcı Tercihleri

Tasarımda en önemli noktalardan biri de yaklaşım kararlarıdır. Katılımcıların tasarıma yönelik yaklaşım kararlarını ortaya çıkarmak için Şekil 9'da verilen seçenekler kullanıcılara sunulmuştur. Elde edilen verilere göre, katılımcıların yaklaşıma yönelik kararları, yaklaşım 4 olmuştur (alanın güneybatı yönünde araç yaklaşımı ve otopark alanı bulunması). Bununla birlikte, güneybatı yönünde oluşturulan sınırda Atatürk Bulvarı ve Şehit Ateş Bulvarı'ndan gelen yaya yaklaşımı seçenekte 4'te yer almaktadır. Katılımcıların diğer çoğunluğu yaklaşım 2'yi seçmiştir. Böylece katılımcıların yapının yaklaşım kararı ile ilgili mevcut durumdan farklı bir düşünceye sahip oldukları görülmektedir.



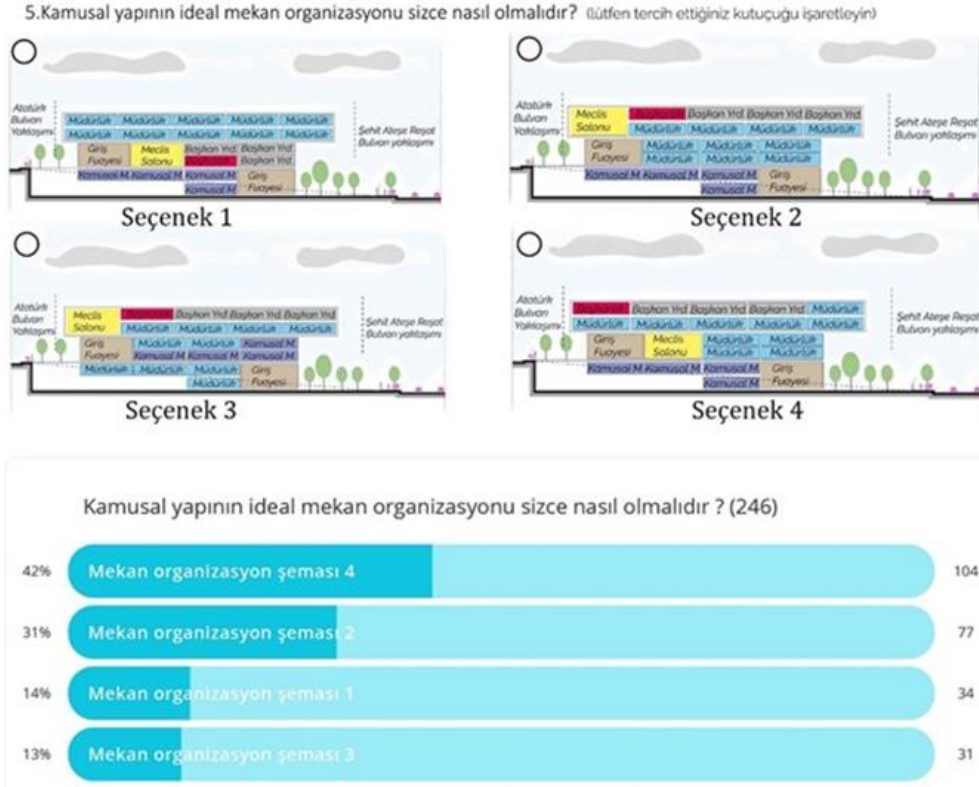
Şekil 9. Kullanıcıların Yapıya Yönelik Yaklaşım Kararları ile İlgili Önerileri

Yapının kent silüetine etkisini saptamak amacıyla Şekil 10'da verilen seçeneklerde katılımcıların öneride bulunmaları istenmiştir. Sonuçlara göre katılımcıların %44'ü, yapının mevcut topoğrafya izini tutan bir yaklaşımla araziye konularak; kitlenin insan ölçeğinde ve genel gabari algısını bozmayacak şekilde olmasını tercih etmiştir. Kullanıcıların yarıya yakını, yapının kademelenerek araziye konularak, yüksekliğinin mevcut silüetin önüne geçmemesi ve kitle önünde oluşturulan alanların teras olarak kullanılması yönünde tercihlerini ortaya koymuştur. Katılımcıların ikinci tercihi ise, yapının belirli bir alanda yükselerek kitlenin mevcut arazi silüetine göre odak hale gelmesi ve kitlenin algısının artırılması şeklinde olmuştur. Yapının mevcut durumu ise katılımcıların %15'i tarafından tercih edilmiştir. Sonuç olarak, kitlenin gabari ve silüet değerlendirmelerinde farklı bir yaklaşım kararı benimsendiği gözlenmektedir.



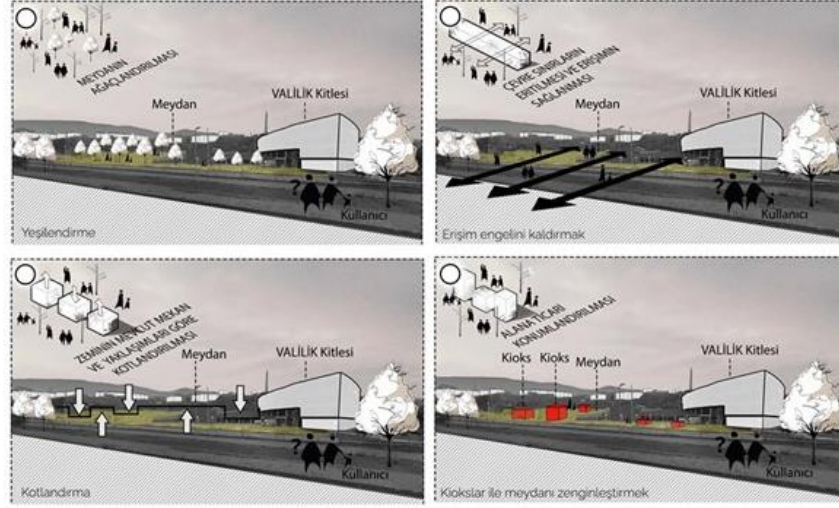
Şekil 10. Yapıya Yönelik Gabari ve Silüet Tercihleri

Kamu yapılarında, mekân organizasyonu yapının tasarımı ve işlevselliği açısından önemli bir veridir. Mekân organizasyonu ile yapının kamusal kullanımına yönelik alan tercihleri de belirlenmektedir. Alanda kitlenin mekân organizasyonu ile kamusal kullanımına yönelik alan tercihleri de belirlenmektedir. Alanda kitlenin mekân organizasyonu ile kamusal kullanımına yönelik alan tercihleri de belirlenmektedir. Alanda kitlenin mekân organizasyonu ile kamusal kullanımına yönelik alan tercihleri de belirlenmektedir. Alanda kitlenin mekân organizasyonu ile kamusal kullanımına yönelik alan tercihleri de belirlenmektedir.



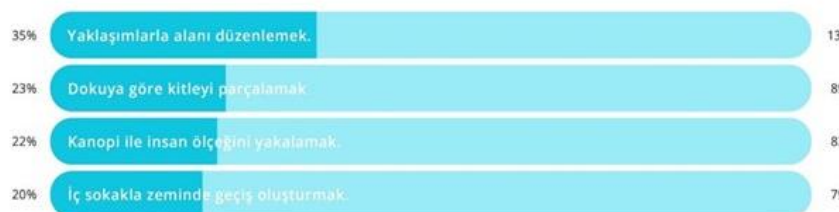
Şekil 11. Önerilen Mekân Organizasyona ait Seçenekler ve Katılımcı Tercihleri

Yapının kamusal kullanım niteliğinin iyileştirilmesi için de katılımcıların görüşlerine başvurulmuştur. Çalışmada, kamusal kullanım desteklemek amacıyla öneriler katılımcıların tercihine sunulmuştur (Şekil 12). Sunulan önerilerle, mevcut Valilik binası önünde oluşturulan açık alanın kamusal kullanımının iyileştirilmesine yönelik kullanıcı fikirlerinin alınması ve alanın eksikliklerinin ortaya konması amaçlanmıştır. Yapının açık alanında kamusal kullanım desteklemek için sunulan tercihler; alanın daha fazla yeşillendirilmesi, Şehit Ateşe Bulvarı'yla olan erişim engelini kaldırılması, alanda farklı kullanım senaryolarına ilişkin kotlamaların yapılması ve alanın ticari birimlerle zenginleştirilmesi yönünde olmuştur. Kamusal kullanımın açık alanda desteklenmesi için sunulan önerilerde yapılan tercihlerin sonuçlarına göre katılımcıların büyük bir çoğunluğunun düşüncesi alanın yeşillendirilerek kullanıma bırakılması yönünde olmuştur (%57). Kamusal kullanımın iyileştirilmesi için kullanıcılar tarafından yapılan bir diğer tercih, Şehit Ateşe Reşit Bulvarı ile sınır olan duvarın kaldırılması ve alana erişimin doğrudan sağlanmasıdır (%21) (Şekil 12).



Şekil 12. Kamusal Yaşantının İyileştirilmesine Yönelik Önerilere İlişkin Katılımcı Tercihleri

Bu aşamada, katılımcılar tarafından öneri getirilmesi beklenen bir başka konu ise yapının çevresi ile olan ilişkisi yönünde olmuştur. Kamu yapılarının çevre dokusu ve yaşantısıyla ilişkisini irdeleyerek; yapı alanında da bu ilişkiyi kesintisiz şekilde kurgulamak; kamusal yaşantının daha etkin olmasına olanak sağlamaktadır. Bu durumda yapıyla kullanıcı ve yer ilişkisini kuvvetlendirmek için verilen seçenekler Şekil 13'te ifade edilmiştir. Katılımcıların tercihine sunulan kararlar yaklaşımlarla alanı yeniden düzenlemek; kanopi ile insan ölçeğini yakalamak; dokuya göre kitleyi parçalamak; iç sokakla zeminde geçiş oluşturmak şeklinde olmuştur. Yapılan tercihlerin sonucuyla, katılımcıların alanla ilişkilerinin güçlenmesini sağlayacak tasarım verilerinin saptanması amaçlanmaktadır. Yapılan tercihler sonucunda, katılımcıların %35'i, kitlenin çevresi ile olan ilişkinin kuvvetlendirilmesi için "yaklaşımlarla alanın yeniden düzenlenmesi" gerektiğini ifade etmektedir. Alanların yaklaşımlarla düzenlenmesi kamusal yaşantının da daha etkin olmasını sağlayacaktır.



Şekil 13. Yapının Çevresiyle İlişkinin Güçlendirilmesi ile İlgili Katılımcı Tercihleri

4. SONUÇ

Günümüz tasarım yaklaşımlarında, kullanıcı katılımlı tasarlama eylemi irdelenmeye başlanmış konulardan biridir. Ancak gerçekleştirilen birçok mimari tasarımda, kullanıcı faktörüne henüz yeterince yer verilmediği de görülmektedir. Bu bağlamda, tasarım ortamında daha demokratik bir oluşumdan söz edebilmek için bu

kavramın uygulama alanında yerini alması gerekmektedir. Çalışmanın odağını oluşturan ve bir mimari yarışma sonucunda üretilen Karabük Belediye binası dönemin ideolojik zemininde varlığını ve işlevini koruyamamıştır ve günümüzde Karabük valilik binası olarak kullanılmaya başlanmıştır. Yapı işlev dönüşümüne maruz kaldığı için işlevselliği noktasında sorunlar yaşandığı tespit edilmiştir. Yapının farklı yapılara dönüştürülerek başka işlevlerde kullanılması yapının süreç içinde kullanımına yönelik geçirdiği evreleri ortaya koymaktadır. Böylelikle, yapı ölçeğinde gerçekleştirilen tasarım sürecinde kullanıcı katılımının önemi bir kez daha ortaya çıkmaktadır. Bu önem doğrultusunda, bina kullanıcılarına yapıyı değerlendirmeleri için yöneltilen anket soruları, kullanıcıların talep, beklenti ve fikirlerini ön plana çıkarmaya yönelik olmuştur.

Belediye binası olarak tasarlanan ve projesi 2006 yılında tamamlanan yapı daha sonraki süreçte Valilik binasına dönüştürüldüğü için yapının mevcut kullanımında sorunlar yaşandığı gözlenmiştir. Bu sorunlar ağırlıklı olarak; yapıya erişim, yapı için seçilen arazinin kullanım biçimi, yapının gündelik yaşam koşullarına yeterince cevap verememesi, yeşil alan yetersizliği ve açık alan düzenlemesinin olumsuzluğu olarak karşımıza çıkmıştır. Kullanıcıların görüşlerinden ortaya çıkan tüm bu olumsuz koşulların temelinde öncelikle yapının geçirdiği işlevsel dönüşüm olduğu düşünülmektedir. Ayrıca mimarlık ortamının politik etkenlerle şekillendiği bir süreçte, kullanıcı olgusunun tamamıyla yok sayılması da olumsuzlukları derinleştiren bir başka faktör olarak belirmiştir.

Bu nedenle, mimarlık alanında katılımcı tasarım fikriyle tüm aktörlerin yer aldığı bir tasarım sürecine vurgu yapan çalışma; günümüzde gerçekleşmiş ve gerçekleşebilme olgunluğuna sahip deneyimlere yer vermesiyle; katılımcı tasarımın gerekliliğini vurgulayan bir durumu da ortaya koymuştur. Böylece, mimarlık alanında demokratik bir ortamın gerekliliğine ve katılımcı tasarımın önemine işaret edilmiştir. Gerek kamusal yapıya ilişkin gerekse kamusal mekân kullanımına dair kullanıcı değerlendirmeleri ifade edilerek belgelenmiştir. Çalışma bu anlamda kullanıcıların katılım talepleri doğrultusunda; çağdaş söylemler ile güncel sorunlara ilişkin getirdiği çözüm önerileri ile mimarlık ortamında etkin kamusal kullanıma yönelik bir önerme olarak da değerlendirilebilir.

Katılım kavramıyla birlikte oluşturulan kamusal yaşantı kararlarıyla, mesleki uzmanlık bilgilerini ve kullanıcıya ait deneyimleri birleştirerek; sürdürülebilir, içselleştirilen ve kullanıcının yaşantısıyla uyumlu kamusal mekânları yaratmak mümkün olacaktır. Rant ve siyaset odaklı üretim süreçleriyle biçimlenen bir mimarlık ortamında kısıtlanmış ve birbirini tekrarlayan yapı kitleri yerine, kent-yapı-toplum üçgeninde üretilmiş sağlıklı çözümler, gelecek kentsel projeksiyonları oluşturma noktasında önem taşımaktadır. Bu tür bir bakış açısıyla, kentli yaşamına ve kent yaşamı pratiklerine olumlu katkılar sağlanabilir.

KAYNAKLAR

- Abras, C., Maloney-Krichmar, D., Preece, J. (2004). User-Centered Design. In Bainbridge, W. Encyclopedia of Human-Computer Interaction. Thousand Oaks. Sage Publications.
- Akçay, F.Ç. (2012). “Acil Servis Ünitelerinin Kullanıcı Katımlı Tasarımı”, Yüksek Lisans Tezi, Gazi Üniversitesi, Fen Bilimleri Enstitüsü, Ankara.
- Baharak F. B. (2018). “Kullanıcı Katılımı Yaklaşımlarının Mimari Tasarım ve Uygulama Süreçleri Üzerinden Değerlendirilmesi”, Yüksek Lisans Tezi, Yıldız Teknik Üniversitesi, Fen Bilimleri Enstitüsü, İstanbul.
- Bayazıt, N. (1982). Tasarlama teori ve metotları: Planlamaya ve tasarlama katılma, İTÜ Mimarlık Fakültesi, İstanbul.
- Bengü, D.(2017). “Kamusal Mekânın Yapılanmasında Kamusalılık ve Ekinse Üretim Mekânlarının Rolü: Kadıköy Örneği”, Doktora Tezi, Mimar Sinan Güzel Sanatlar Üniversitesi, Fen Bilimleri Enstitüsü, İstanbul.
- Bruseberg, A., Mcdonagh-Philp, D. (2002). “Focus Groups to Support the Industrial/Product Designer. A Review Based on Current Literature and Designers’ Feedback, Applied Ergonomics, 33: 27-38.
- Çubuk, M., Yüksel, G., Karabey, H. (1978). “Yapılanmamış. Kentsel-Kamusal Dış Mekânlar”, Yapı Dergisi, s.30.
- Durmuş, M. (2012). “Yeniden Kamusal Kamusalı Yeniden Tanımlamak Ya Da Yerine Devrimci Bir Seçenek Koymak?”, Türk Tabipleri Birliği Mesleki Sağlık ve Güvenlik Dergisi, Temmuz-Aralık, s.34-38.
- Eason, K. D. (1994). “User Centred Design. For Users Or By Users?” In S. Mcfadden, L. Innes & M. Hill (Eds). Proceedings Of The 12th Triennial Congress Of The International Ergonomics Association. Human Factors Association Of Canada, Vol. 1: 78-80. Ontario, Canada.
- Gutman, R. (1988). Architectural Practice: A Critical View, Princeton Architectural Press, New York.

- Güney, D., Yürekli, H. (2004). “Mimarlığın Tanımı Üzerine Bir Deneme”, İTÜ Dergisi A : Mimarlık, Planlama, Tasarım, 3(1): 31-42.
- Habermas, J. (2015). Kamusal Alanın Yapısal Dönüşümü, İletişim Yayınları, İstanbul.
- Hacılibeyoğlu, F. (2013). “Mimari Tasarım Sürecinde Kullanıcı Katılımı Üzerine Bir Model Önerisi, Doktora Tezi, Dokuz Eylül Üniversitesi, Fen Bilimleri Enstitüsü, İzmir.
- Hansen, M. (2004). "Yirmi Yılın Ardından Negt ve Kluge", In: Kamusal Alan, Ed. ve Çev. Meral Özbek, Hil Yayın, İstanbul.
- Hasdoğan, G. (1996). The Role of User Models in Product Design for Assessment of User Needs. Design Studies, 17: 19-33.
- Holt, K., Geschka, H., Peterlongo, G. (1984). Need Assessment. A Key To Useroriented Product Innovation, John Wiley & Sons Ltd., Chichester.
- Jönsson, B. (2006). Design Side By Side. Lund. Studentlitteratur. Sweden.
- Kalaycı N. (2007). “Kamusal Alan Kavramı Üzerine Bir İnceleme: Aristoteles-Marx-Habermas”, Doktora Tezi, Hacettepe Üniversitesi, Sosyal Bilimler Enstitüsü, Ankara.
- Kalaycı, N. (2013). “Farklılık Temsili Sorunu ve Kamusal Alan”, Amme İdaresi Dergisi, 4: 21-32.
- Kernohan, D., Gray, J., Daish, J., Joiner, D. (1996). User Participation in Building Design and Mangement, Architectural Press, Oxford, England.
- Kluge, A., Negt, O. (2016). Public Sphere and Experience Analysis of the Bourgeois and Proletarian Public Sphere (Theory & History of Literature), Verso Books, Univ of Minnesota.
- Koçak, F. A. (2008). “Social and Spatial Production of Atatürk Boulevard in Ankara”, Doktora Tezi, Orta Doğu Teknik Üniversitesi, Sosyal Bilimler Enstitüsü, Ankara.
- Kumsal Şen, A. (2015). “Kullanıcı Odaklı Tasarım İçin Bulanık Ahs İle Bir Model Önerisi: Poliklinikler Üzerinden Bir Değerlendirme”, Doktora Tezi, İTÜ Fen Bilimleri Enstitüsü, İstanbul.
- Lee, Y. (2006). “Design Participation Tactics, Involving People in The Design of Their Built Environment”, Doctoral Dissertation, The Hong Kong Polytechnic University School of Design, Hong Kong.
- Lefebvre, H. (1970). The Urban Revolution. The University Of Minnesota Press, Minnesota, USA.
- Norman, D. (1990). The Design of Everyday Things, Doubleday, New York.
- Öktem, B. (2014). “Türkiye’de Ofis Mobilyası Sektöründe Kullanıcı Odaklı Tasarım: Ofis Sandalyesi Örneği”, Yüksek Lisans Tezi, İstanbul Teknik Üniversitesi, Fen Bilimleri Enstitüsü, İstanbul.
- Özbek M. (2004). “Jürgen Habermas”, In: Kamusal Alan, Ed. Meral Özbek, Hil Yayın, İstanbul.
- Özyavuz, M., Dönmez, Y. (2016). “Konut ve Site Alanlarında Uygulanan Peyzaj Tasarımlarının Yeterliliği Üzerine Bir Araştırma: Tekirdağ Kenti”, Düzce Üniversitesi Ormanlık Dergisi, 12(2): 108-122.
- Turan, Ö. (2004). “The Triangle of Publicness, Communication And Democracy in Habermas’s Thought”, Yüksek Lisans Tezi, Orta Doğu Teknik Üniversitesi, Sosyal Bilimler Enstitüsü, Ankara.
- Yükselbaba, Ü. (2008). “Kamusal Alan Modelleri ve Bu Modellerin Bağlamları”, İstanbul Üniversitesi Hukuk Fakültesi Mecmuası, 66(2): 227-271.

İnternet Kaynakları

URL1.<http://www.arkiv.com.tr/proje/1-odul-karabuk-belediyesi-hizmet-binasi-ulusal-mimari-proje-yarismasi/1112> [Erişim Tarihi: 12.10.2021].